

Для: ☐ Менеджера по сбыту ☐ Бухгалтерии ☒ Менеджера по сервисному обслуживанию ☒ Техника ☒ Менеджера по запчастям

Проверка джойстика конструкции 2 и перепрошивка программного обеспечения для винторулевых колонок Zeus

Модели, к которым это относится

Модели, на которые это распространяется	Серийный номер
Все модели винторулевых колонок Zeus, в которых используется джойстик конструкции 2	0M975122 и более поздние



Джойстик конструкции 2

ПРИМЕЧАНИЕ: Винторулевые колонки Zeus с серийными номерами из указанного выше диапазона могут быть установлены на судах с джойстиками конструкции 1. Этот бюллетень распространяется только на суда, оборудованные джойстиками конструкции 2.

Область применения

Во всем мире

ПРИМЕЧАНИЕ

Обслуживающий специалист, выполняющий процедуру, описанную в бюллетене, должен прочитать и понять бюллетень перед выполнением процедуры перепрошивки. Несоблюдение всех инструкций бюллетеня по обслуживанию и инструкций, отображаемых в CDS G3 во время процесса перепрошивки, может привести к неудачному завершению перепрошивки и неправильной работе или выходу из строя судна.

Ситуация

Проверка джойстика

Проверка джойстика будет произведена при следующем плановом сервисном обслуживании.

ИНФОРМАЦИЯ, СОДЕРЖАЩАЯСЯ В ДАННОМ ДОКУМЕНТЕ, ЯВЛЯЕТСЯ КОНФИДЕНЦИАЛЬНОЙ. ОНА ЗАЩИЩЕНА АВТОРСКИМ ПРАВОМ И ЯВЛЯЕТСЯ СОБСТВЕННОСТЬЮ КОМПАНИИ MERCURY MARINE.

Настоящий документ предоставляется для единственного и исключительного использования первоначальным получателем, согласно назначения Mercury Marine и не может распространяться или копироваться, цифровым или иным способом, без предварительного письменного согласия Mercury Marine.

Если джойстик главной станции управления или джойстик вспомогательной станции управления оборудован внешним шумоподавителем, замените модуль джойстика/шумоподавителя. На вспомогательных станциях управления, оборудованных только джойстиком, проверка джойстика не требуется. На следующих двух изображениях показаны различия между двумя конструкциями.

Инструкции по снятию рамки джойстика см. в руководстве по диагностике системы управления джойстиком для винторулевых колонок Zeus.

ВАЖНАЯ ИНФОРМАЦИЯ: Не снимайте узел внешнего шумоподавителя с джойстика. Если для установки более короткого вывода сменного джойстика требуется дополнительная длина, закажите удлинительную проводку 879171T01.



Джойстик с внешним шумоподавителем



Джойстик с внутренним шумоподавителем

Для судов с винторулевыми колонками Zeus доступно обновление программного обеспечения, включающее общие улучшения системы Skyhook и поддержку расширенных функций Skyhook.

ПРИМЕЧАНИЕ: Расширенные функции Skyhook не будут включены после перепрошивки. Это обновление лишь предоставляет возможность активировать эти функции за дополнительную плату.

▲ ПРЕДОСТЕРЕЖЕНИЕ

Если на судне установлена система отпугивания воров (TDS), необходимо наличие обоих брелоков ключей для парного соединения с модулем TDS после прошивки. Отсутствие обоих брелоков приведет к тому, что включится система TDS и судно будет ограничено холостым ходом в ожидании прибытия охраны.

Уведомление владельца

На судах с винторулевой колонкой Zeus, пакетами программ CCM 16 и джойстиками конструкции 2 необходимо установить программное обеспечение последней версии 1.7.11 CDS G3 (или выше) во время следующего периода обслуживания.

Получение индивидуальных особенностей судна

По завершении перепрошивки программного обеспечения требуется установка файла индивидуальных особенностей судна.

ИНФОРМАЦИЯ, СОДЕРЖАЩАЯСЯ В ДАННОМ ДОКУМЕНТЕ, ЯВЛЯЕТСЯ КОНФИДЕНЦИАЛЬНОЙ. ОНА ЗАЩИЩЕНА АВТОРСКИМ ПРАВОМ И ЯВЛЯЕТСЯ СОБСТВЕННОСТЬЮ КОМПАНИИ MERCURY MARINE.

Настоящий документ предоставляется для единственного и исключительного использования первоначальным получателем, согласно назначению Mercury Marine и не может распространяться или копироваться, цифровым или иным способом, без предварительного письменного согласия Mercury Marine.

Контрольный перечень

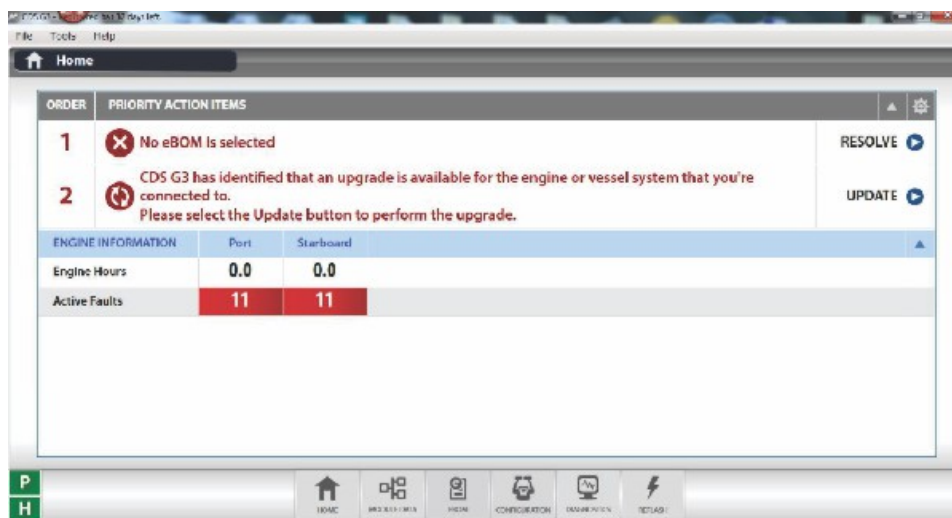
Воспользуйтесь следующим контрольным перечнем для выполнения процесса.

- ☐ Идентификационный номер судна _____
- ☐ Серийные номера двигателей:
 - ☐ По правому борту: _____
 - ☐ По центру: _____
 - ☐ По левому борту: _____
- ☐ Текущие индивидуальные особенности: _____
- ☐ Запросите и получите файл с индивидуальными особенностями судна в службе технической поддержки Mercury
- ☐ Отсоедините соединение VesselView Link и приборы SmartCraft от распределительных коробок
- ☐ Выполните перепрошивку:
 - ☐ ССМ штурвала 1 по правому борту
 - ☐ ССМ штурвала 1 по левому борту
 - ☐ ССМ штурвала 1 по центру
 - ☐ ССМ штурвала 2 по правому борту
 - ☐ ССМ штурвала 2 по левому борту
 - ☐ ССМ штурвала 2 по центру
- ☐ Импортируйте новые индивидуальные особенности
- ☐ Снова подсоедините соединение VesselView Link и приборы SmartCraft к распределительным коробкам
- ☐ Настройте вспомогательный джойстик (если имеется)
- ☐ Выполните рабочую регулировку привода

Подключение к CDS G3

ВАЖНАЯ ИНФОРМАЦИЯ: Для выполнения перепрошивки необходимо использовать версию 1.7.11 CDS G3 (или более новую). Для проверки текущей версии CDS G3 щелкните «Help» (Справка) в верхней части экрана G3, затем выберите «About» (О программе). На экран будет выведена текущая версия.

Подключите CDS G3 к судну и поверните ключи во включенное положение. На **главном** экране, который отображается сразу же после запуска CDS G3, будут перечислены приоритетные действия, которые необходимо выполнить, включая обновления ПО. Во время выполнения одного из этих действий ПО CDS G3 **определило наличие обновления для системы двигателя или судна, к которому вы подключились. Нажмите кнопку «Update» (Обновить) для выполнения обновления**, как показано на следующем снимке экрана.



55960

ИНФОРМАЦИЯ, СОДЕРЖАЩАЯСЯ В ДАННОМ ДОКУМЕНТЕ, ЯВЛЯЕТСЯ КОНФИДЕНЦИАЛЬНОЙ. ОНА ЗАЩИЩЕНА АВТОРСКИМ ПРАВОМ И ЯВЛЯЕТСЯ СОБСТВЕННОСТЬЮ КОМПАНИИ MERCURY MARINE.

Настоящий документ предоставляется для единственного и исключительного использования первоначальным получателем, согласно назначения Mercury Marine и не может распространяться или копироваться, цифровым или иным способом, без предварительного письменного согласия Mercury Marine.

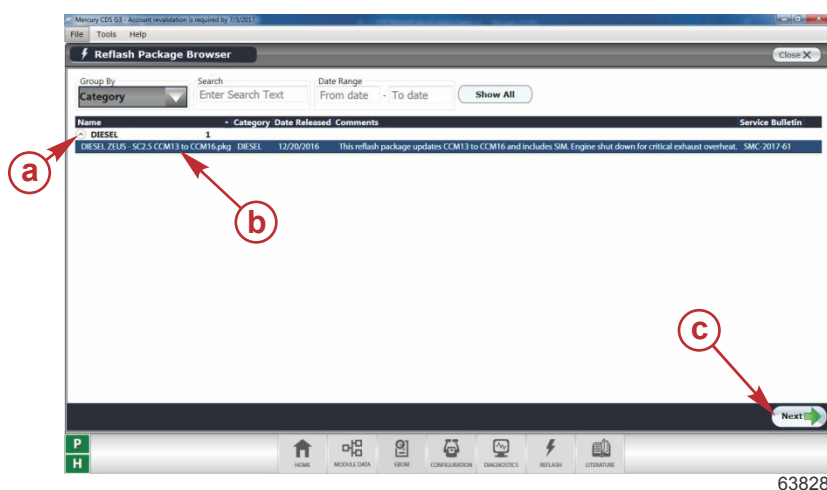
На **главном** экране нажмите кнопку **«Update» (Обновить)** справа от приоритетного действия, указывающего на наличие доступных обновлений. При выборе этой кнопки запустится функция **«Reflash Package Browser» (Просмотр пакетов перепрошивки)**, с помощью которой можно выбрать пакеты перепрошивки, необходимые для судна.

ВАЖНАЯ ИНФОРМАЦИЯ: Перед перепрошивкой требуется отключить приборы SmartCraft или соединение VesselView Link. Если приборы SmartCraft или соединение VesselView Link не отключены от точки соединения в распределительной коробке, перепрошивка может быть выполнена неправильно. Если это произойдет, модуль может вести себя как неисправный. Он пропадает с экрана данных модулей CDS G3 и не отображается даже при выключении и включении системы ключом. Если это произойдет, необходимо выключить ключи, рычаги заслонки/переключения поместить в положение полного открытия дроссельной заслонки заднего хода и отключить источник питания (4-контактный разъем) от VIP. Подождите 10 секунд перед подключением источника питания к VIP, затем включите ключи и рычаги в нейтральное положение, проверьте отображение модуля на экране данных модулей CDS G3. Наконец, попробуйте выполнить перепрошивку еще раз, перейдя на домашний экран или на экран перепрошивки.

«Module Reflash» (Перепрошивка модуля)

ВАЖНАЯ ИНФОРМАЦИЯ: Любые перебои питания или скачки напряжения во время перепрошивки могут привести к удалению модуля и к выходу судна из строя. Выключите устройство зарядки аккумулятора судна и все автоматические устройства переключения питания. Обратитесь в службу технической поддержки Mercury Marine, если данные модуля были удалены.

1. Подключите компьютер к источнику переменного тока, чтобы гарантировать бесперебойную подачу питания во время процедуры перепрошивки.
2. На экране **«Reflash Package Browser» (Просмотр пакетов перепрошивки)** выберите соответствующий пакет для приложения, затем выберите стрелку раскрывающегося меню.



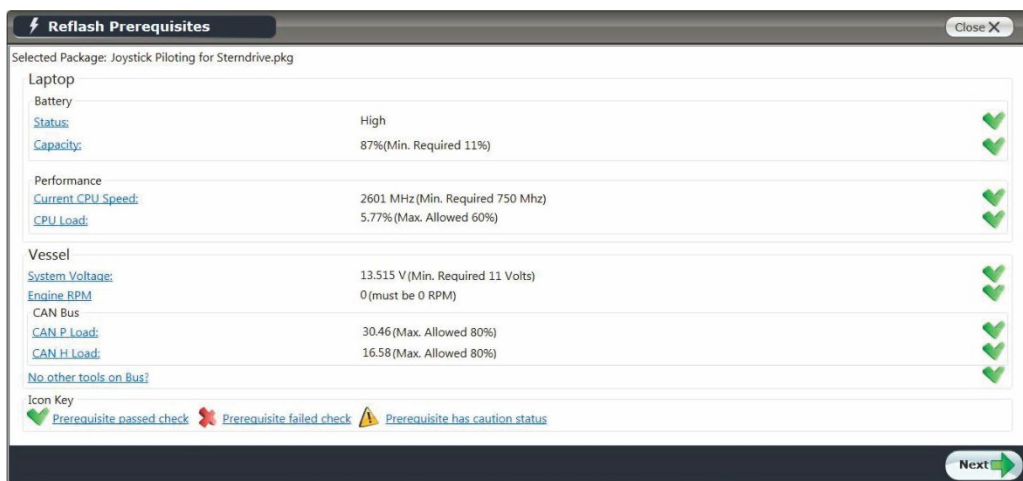
- a - Стрелка раскрывающегося меню
- b - Пакет перепрошивки
- c - Кнопка «Next» (Далее)

3. Нажмите кнопку **«Next» (Далее)** для продолжения.
4. Появится экран **«Reflash Prerequisites» (Требования к перепрошивке)** при соблюдении всех предварительных требований. Убедитесь, что система отвечает предварительным требованиям. Устраните возникающие ошибки.

ИНФОРМАЦИЯ, СОДЕРЖАЩАЯСЯ В ДАННОМ ДОКУМЕНТЕ, ЯВЛЯЕТСЯ КОНФИДЕНЦИАЛЬНОЙ. ОНА ЗАЩИЩЕНА АВТОРСКИМ ПРАВОМ И ЯВЛЯЕТСЯ СОБСТВЕННОСТЬЮ КОМПАНИИ MERCURY MARINE.

Настоящий документ предоставляется для единственного и исключительного использования первоначальным получателем, согласно назначения Mercury Marine и не может распространяться или копироваться, цифровым или иным способом, без предварительного письменного согласия Mercury Marine.

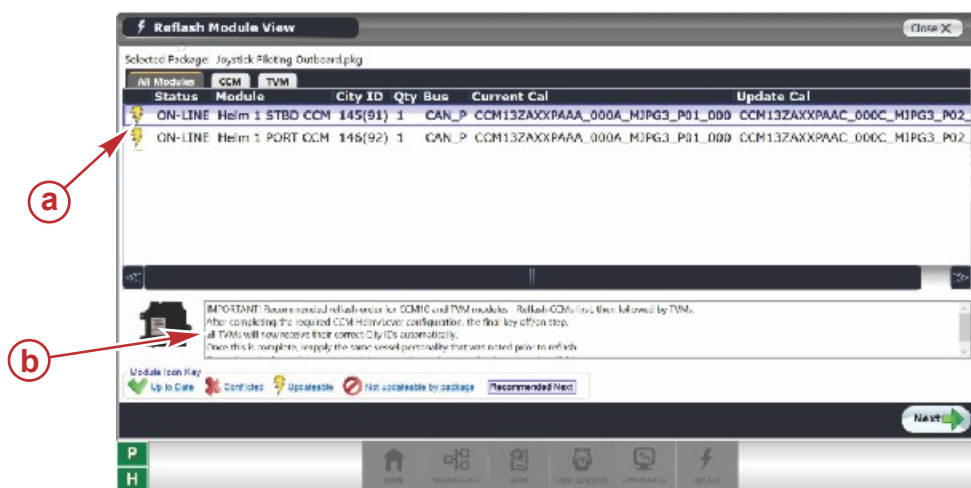
ПРИМЕЧАНИЕ: В ходе перепрошивки конкретного модуля система может еще раз вывести экран предварительных требований для подтверждения успешной проверки всех элементов.



59149

Экран требований к перепрошивке

- Выберите **«Next» (Далее)** для запуска процесса перепрошивки. Перед продолжением потребуются ввести идентификационный номер судна и серийные номера двигателя.
- На экране **«Reflash Module View» (Представление перепрошивки модуля)** появится список модулей, подлежащих перепрошивке. В инструкциях на экране перечислен правильный порядок перепрошивки модулей. Выполните перепрошивку командных модулей управления (CCM).
 - Выполните перепрошивку сначала модуля CCM по правому борту, а затем перепрошивку других модулей CCM. После перепрошивки каждому модулю CCM присваивается идентификатор «Helm 1 STBD city ID 145».



- a - Модули, подлежащие перепрошивке
 b - Инструкции на экране

63830

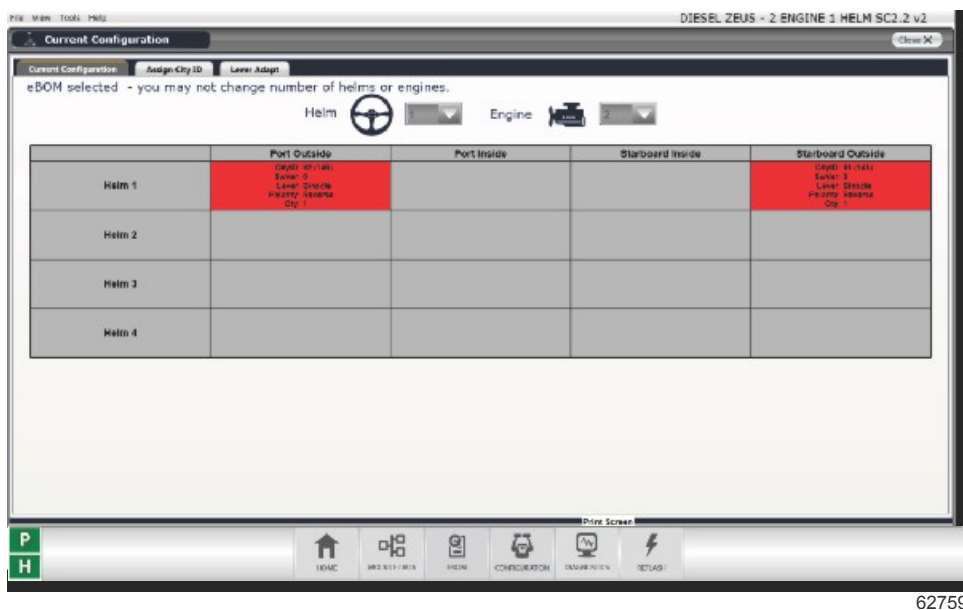
Выполнение присвоения идентификационных данных городов (City ID)

- Перейдите в раздел «Configuration» (Конфигурация), выберите **«Helm Configuration» (Конфигурация штурвала)**, затем выберите **«Helm Device Setup» (Установка устройства штурвала)**, затем **«Helm Setup» (Настройка штурвала)**.
- Вручную введите количество штурвалов и двигателей, установленных на судне.
- Выполните присвоение идентификационных данных городов с помощью вкладки **«Assign City ID» (Присвоение идентификационных данных городов)**.
- Следуйте инструкциям на экране, чтобы завершить присвоение идентификационных данных городов (City ID).
- По завершении всем модулям CCM будут присвоены уникальные идентификационные данные городов (City ID).

ИНФОРМАЦИЯ, СОДЕРЖАЩАЯСЯ В ДАННОМ ДОКУМЕНТЕ, ЯВЛЯЕТСЯ КОНФИДЕНЦИАЛЬНОЙ. ОНА ЗАЩИЩЕНА АВТОРСКИМ ПРАВОМ И ЯВЛЯЕТСЯ СОБСТВЕННОСТЬЮ КОМПАНИИ MERCURY MARINE.

Настоящий документ предоставляется для единственного и исключительного использования первоначальным получателем, согласно назначения Mercury Marine и не может распространяться или копироваться, цифровым или иным способом, без предварительного письменного согласия Mercury Marine.

- Каждое значение идентификационных данных городов (City ID) соответствует своему штурвалу и двигателю.



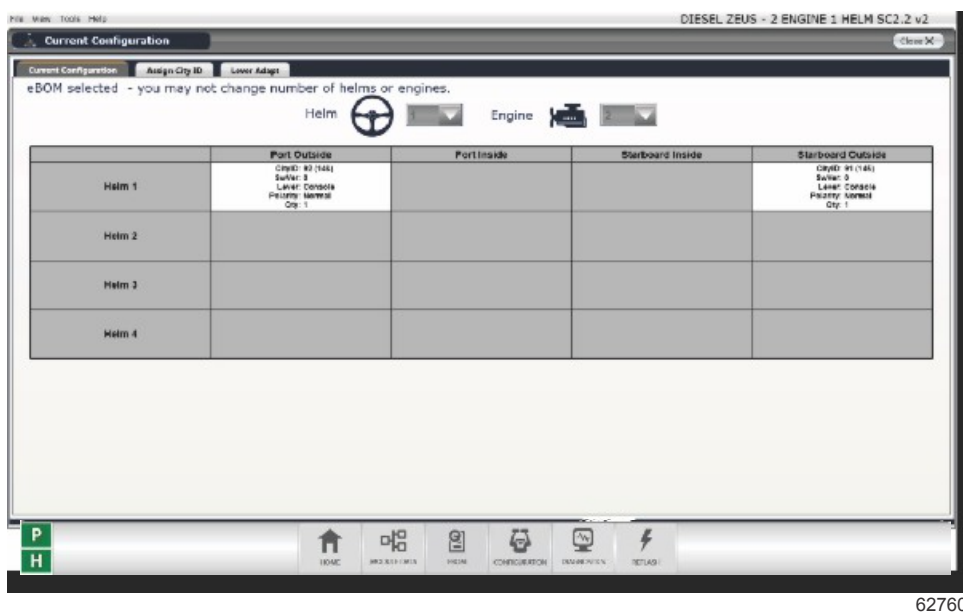
62759

Выполнение адаптации рычага

- Выберите вкладку «Lever Adapt» (Адаптация рычага). Выберите нужный тип дистанционного управления и следуйте инструкциям на экране.

ВАЖНАЯ ИНФОРМАЦИЯ: Для судов с тремя двигателями убедитесь, что установлен флажок теневого режима.

- Выполните процесс адаптации рычага для каждого штурвала в отдельности.
- По завершении вернитесь на вкладку «Current Configuration» (Текущая конфигурация) и убедитесь, что расположение всех модулей ССМ указано правильно и их состояние отображается белым, а не красным цветом.



62760

Выбор eBOM

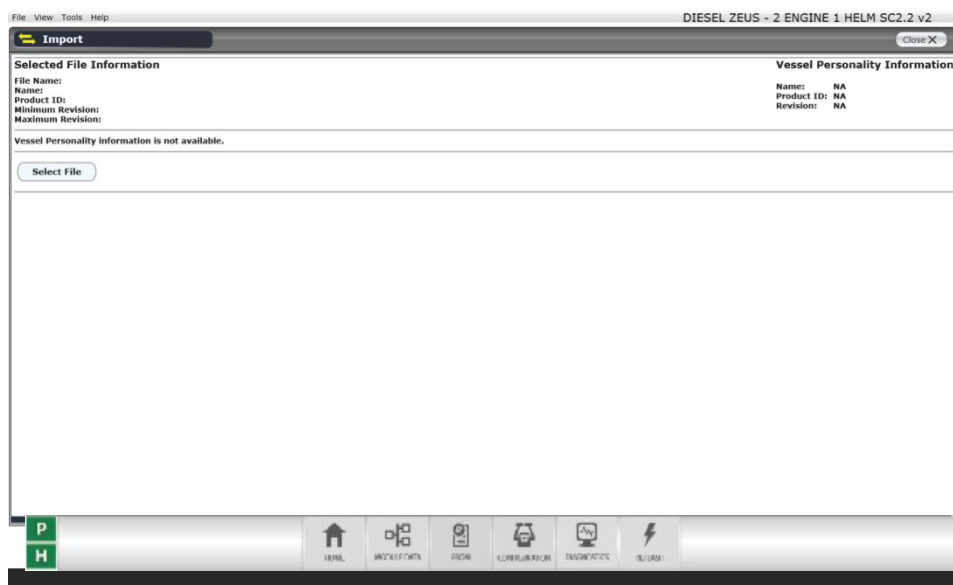
- После выполнения процедуры адаптации рычага нужно выбрать правильный eBOM для продолжения.
- Выберите eBOM, соответствующий конфигурации судна.
- Убедитесь, что после выбора индикатор «Select» (Выбор) сменился индикатором «Deselect» (Отменить выбор).

ИНФОРМАЦИЯ, СОДЕРЖАЩАЯСЯ В ДАННОМ ДОКУМЕНТЕ, ЯВЛЯЕТСЯ КОНФИДЕНЦИАЛЬНОЙ. ОНА ЗАЩИЩЕНА АВТОРСКИМ ПРАВОМ И ЯВЛЯЕТСЯ СОБСТВЕННОСТЬЮ КОМПАНИИ MERCURY MARINE.

Настоящий документ предоставляется для единственного и исключительного использования первоначальным получателем, согласно назначения Mercury Marine и не может распространяться или копироваться, цифровым или иным способом, без предварительного письменного согласия Mercury Marine.

Импорт индивидуальных особенностей судна

- После перепрошивки модуля CCM вся информация об индивидуальных особенностях судна для этого приложения будет потеряна.
- Индивидуальные особенности нужно восстановить с помощью функции импорта в системе CDS G3. Перейдите в раздел «Configuration» (Конфигурация) и выберите «**Personality» (Индивидуальные особенности)**, затем выберите «**Vessel Personality» (Индивидуальные особенности судна)**.
- Файлы индивидуальных особенностей судна отправляются по электронной почте службой технической поддержки MerCruiser или производителем оригинального оборудования. Индивидуальные особенности можно сохранить на карте памяти или в папке на компьютере.
- Используйте «**Select File» (Выбрать файл)** для указания пути к файлу индивидуальных особенностей судна на карте памяти или в папке.
- Дважды щелкните файл индивидуальных особенностей. Затем выберите «**Begin Import» (Начать импорт)** для выполнения импорта индивидуальных особенностей судна.



62761

Конфигурация вспомогательных джойстиков

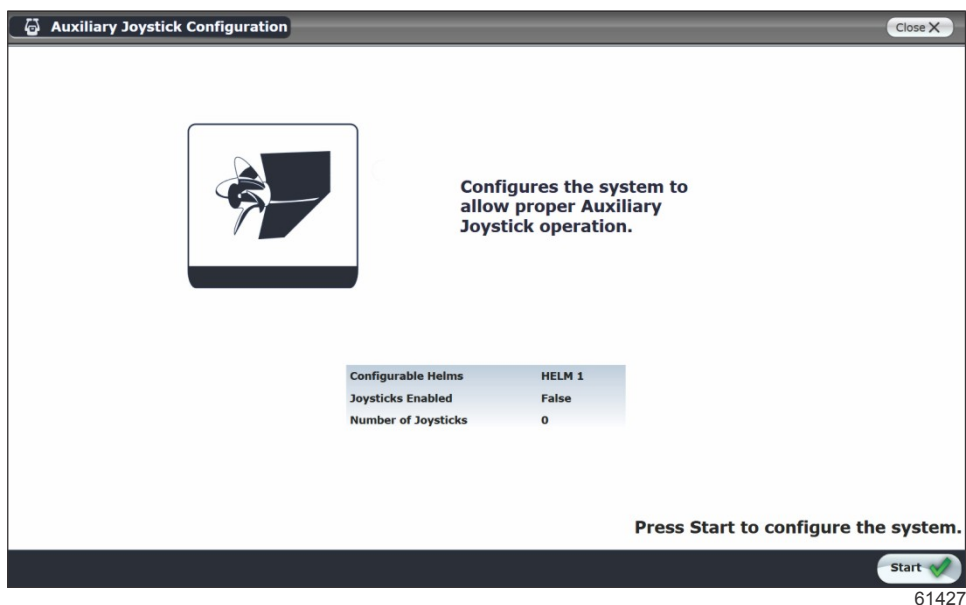
ВАЖНАЯ ИНФОРМАЦИЯ: Если судно оборудовано вспомогательными джойстиками, их конфигурацию нужно изменить при перепрошивке модулей CCM.

1. Перейдите в раздел «Configuration» (Конфигурация), выберите «**Helm Configuration» (Конфигурация штурвала)**, затем выберите «**Auxiliary Joystick Configuration» (Конфигурация вспомогательных джойстиков)**.

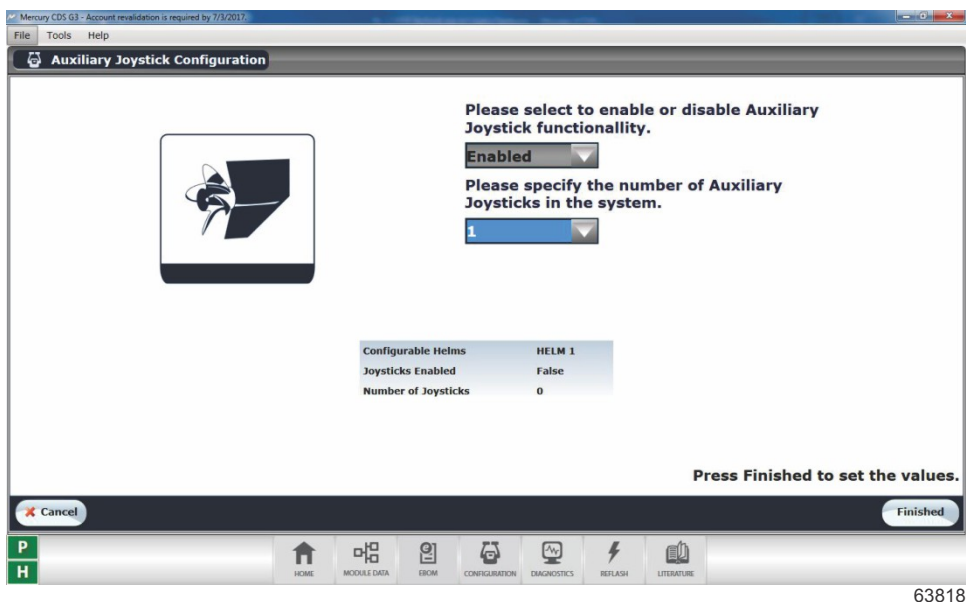
ИНФОРМАЦИЯ, СОДЕРЖАЩАЯСЯ В ДАННОМ ДОКУМЕНТЕ, ЯВЛЯЕТСЯ КОНФИДЕНЦИАЛЬНОЙ. ОНА ЗАЩИЩЕНА АВТОРСКИМ ПРАВОМ И ЯВЛЯЕТСЯ СОБСТВЕННОСТЬЮ КОМПАНИИ MERCURY MARINE.

Настоящий документ предоставляется для единственного и исключительного использования первоначальным получателем, согласно назначения Mercury Marine и не может распространяться или копироваться, цифровым или иным способом, без предварительного письменного согласия Mercury Marine.

- Щелкните «Start» (Пуск) для настройки системы.



- Выберите «Enabled» (Включено) в раскрывающемся меню. Выберите число вспомогательных джойстиков, установленных на судне. (Не считайте джойстики на главных станциях управления.)

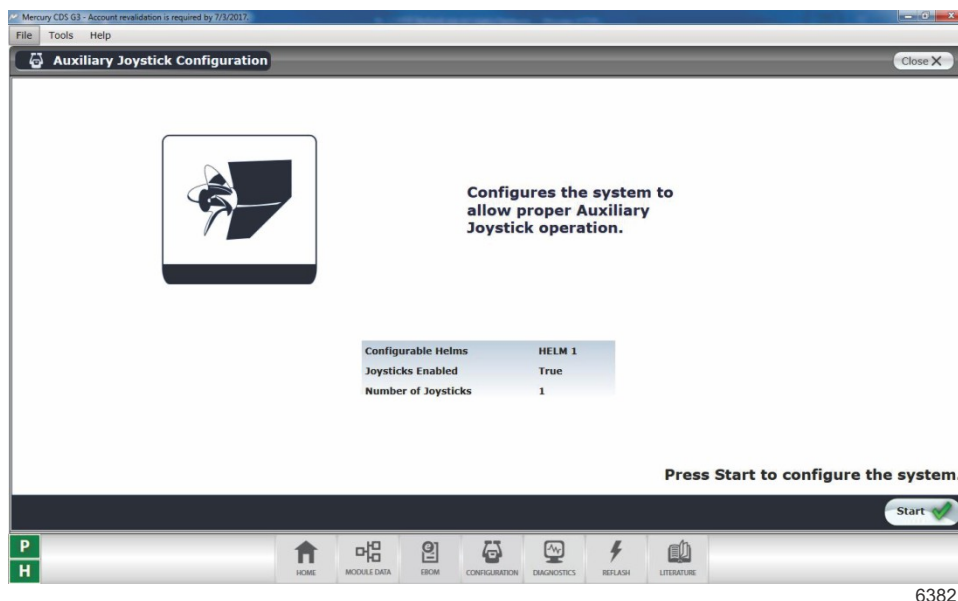


- Выберите «Finished» (Завершено).

ИНФОРМАЦИЯ, СОДЕРЖАЩАЯСЯ В ДАННОМ ДОКУМЕНТЕ, ЯВЛЯЕТСЯ КОНФИДЕНЦИАЛЬНОЙ. ОНА ЗАЩИЩЕНА АВТОРСКИМ ПРАВОМ И ЯВЛЯЕТСЯ СОБСТВЕННОСТЬЮ КОМПАНИИ MERCURY MARINE.

Настоящий документ предоставляется для единственного и исключительного использования первоначальным получателем, согласно назначения Mercury Marine и не может распространяться или копироваться, цифровым или иным способом, без предварительного письменного согласия Mercury Marine.

- Убедитесь, что в поле «Joysticks Enabled» (Джойстики включены) отображается значение «True» (Истина) и правильное число джойстиков.



- Закройте экран конфигурации вспомогательных джойстиков, щелкнув «Module Data» (Данные модуля).

Морское испытание

После обновления программного обеспечения на судне Zeus нужно выполнить морское испытание для проверки работоспособности всех функций судна. Во время проверки на воде выполните (если необходимо) регулировку приводов с помощью процедуры регулировки в CDS G3.

- Подключите приборы SmartCraft и дисплеи VesselView.
- Проверьте функциональность всех направлений джойстика.
- Проверьте работу функций Skyhook, автоматического курса и отслеживания точек маршрута.
- Если какие-либо функции работают неправильно, выполните **Импорт индивидуальных особенностей судна** и повторите проверку.

Гарантийные обязательства

США и Канада. Компания Mercury Marine оплатит дилеру стоимость деталей и работы. Предоставляйте гарантийную претензию через обычную систему обработки гарантийных требований с указанием следующей информации:

- Серийный номер винторулевой колонки Zeus
- Затраты рабочего времени на перепрошивку:
 - Затраты рабочего времени: 1 час на одну колонку (всего 2 часа на судно)
 - Код единой ставки: SB10
 - Код детали: 731
 - Код неисправности: 83
- Для проверки и замены джойстика претензия под винторулевой колонкой по правому борту:
 - Узел джойстика
 - Затраты рабочего времени: 0,5 часа на каждый джойстик (если судно оборудовано двумя станциями)
 - Код единой ставки: SB05

За пределами США и Канады. Следуйте инструкциям, выпущенным местным офисом или дистрибьютором.

ИНФОРМАЦИЯ, СОДЕРЖАЩАЯСЯ В ДАННОМ ДОКУМЕНТЕ, ЯВЛЯЕТСЯ КОНФИДЕНЦИАЛЬНОЙ. ОНА ЗАЩИЩЕНА АВТОРСКИМ ПРАВОМ И ЯВЛЯЕТСЯ СОБСТВЕННОСТЬЮ КОМПАНИИ MERCURY MARINE.

Настоящий документ предоставляется для единственного и исключительного использования первоначальным получателем, согласно назначения Mercury Marine и не может распространяться или копироваться, цифровым или иным способом, без предварительного письменного согласия Mercury Marine.